



INSTRUKCJA OBSŁUGI

NMD-1000S, M, H/450
NMD-1200S, M, H
NMD-1200XH

Szanowni Państwo!

Dziękujemy za zaufanie i zakup urządzenia Firmy

„NUMATIC”

Przekazujemy Państwu wyrób spełniający wysokie wymagania jakościowe i eksploatacyjne.

Przekazane urządzenie jest wyrobem nowoczesnym i łatwym w obsłudze.

Niniejsza instrukcja obsługi pozwoli na szybkie i dokładne zaznajomienie się z warunkami pracy urządzenia.

Instrukcja jest integralną częścią maszyny. Ważnym jest, by znajdowała się ona zawsze w posiadaniu użytkownika urządzenia.

Prosimy o dokładne i wnikliwe zapoznanie się z treścią instrukcji ze szczególnym uwzględnieniem uwag i zaleceń producenta wyrobu a zwłaszcza zaleceń dotyczących bezpieczeństwa użytkownika.

Firma „NUMATIC” zastrzega sobie możliwość dokonywania zmian w konstrukcji, mających na celu podwyższenie walorów technicznych i użytkowych wyrobu.

PRZED ROZPOCZĘCIEM UŻYTKOWANIA:

Instrukcja bezpieczeństwa

Przeczytaj dokładnie poniższe instrukcje i zachowaj je dla celów informacyjnych.

Usunięcie opakowania i kontrola urządzenia:

Po rozpakowaniu urządzenia, należy sprawdzić czy nie zostało ono uszkodzone w czasie transportu oraz czy wszystkie elementy wyposażenia są w komplecie z maszyną.

W przypadku zaistnienia jakichkolwiek wątpliwości nie wolno uruchamiać maszyny. Należy wówczas skontaktować się z dystrybutorem firmy Numatic. Nieprzestrzeganie instrukcji może łączyć się zagrożeniem życia i mienia.

Jeśli urządzenie wykazuje uszkodzenia powstałe podczas transportu, nie należy go uruchamiać. Należy się zwrócić do serwisu lub sprzedawcy towaru.

Opakowanie jest w 100% wykonane z materiałów nadających się na surowce wtórne i jest oznakowane symbolem surowców wtórnych.

W przypadku jakichkolwiek wątpliwości należy się zwrócić do sprzedawcy.

UWAGA: Opakowanie maszyny (torebki plastikowe, spinacze itd.) może stanowić potencjalne zagrożenie i dlatego powinno być trzymane z dala od dzieci i osób trzecich. Akcesoria odkurzacza znajdują się wewnątrz opakowania.

Przed podłączeniem maszyny do prądu należy sprawdzić, czy napięcie w sieci zasilającej odpowiada napięciu podanemu na tabliczce znamionowej odkurzacza.

- Maszyna powinna być używana tylko zgodnie z jego przeznaczeniem tzn. **do czyszczenia na sucho lub mokro**. Używanie maszyny do innych celów jest zarówno niewłaściwe i niebezpieczne.
 - Maszyny nie powinno się nigdy pozostawiać bez nadzoru w obecności dzieci lub osób trzecich.
 - Należy pamiętać o wyjęciu wtyku zasilania z gniazda w czasie, gdy maszyna nie jest używana.
 - Nie wolno podnosić maszyny za przewód ani wyszarpywać wtyczki z gniazda.
 - Przed użyciem należy sprawdzić wszystkie przewody. Nie wolno używać wadliwych przewodów.
 - Jeżeli używane są przewody przedłużające, ich połączenia powinny być suche i trzymane z dala od wilgotnych powierzchni.
 - Należy pamiętać o odłączeniu maszyny od prądu przed otwarciem jej w celu konserwacji,
 - Nie wolno używać maszyny w miejscach nasyconych gazem (niebezpieczeństwo wybuchu).
- Producent nie odpowiada za obrażenia osób i zwierząt oraz zniszczenia obiektów spowodowane niewłaściwym lub nieracjonalnym używaniem odkurzacza lub nieprzestrzeganiem instrukcji obsługi.

1. Podłączenie elektryczne urządzenia:

Należy przestrzegać obowiązujących lokalnych przepisów Zakładu Energetycznego.

Zgodnie z przepisami uziemienie urządzenia zależy od zastosowanego przy nim przewodu zasilającego.

Przed przystąpieniem do jakiegokolwiek czynności czyszczenia lub konserwacji, należy wyciągnąć wtyczkę z gniazdka sieciowego.

**KABEL ZASILAJACY MOŻE BYĆ WYMIENIANY
WYŁĄCZNIE PRZEZ WYKWALIFKOWANEGO SERWISANTA.**

OPIS URZĄDZENIA:

W skład urządzenia wchodzi:

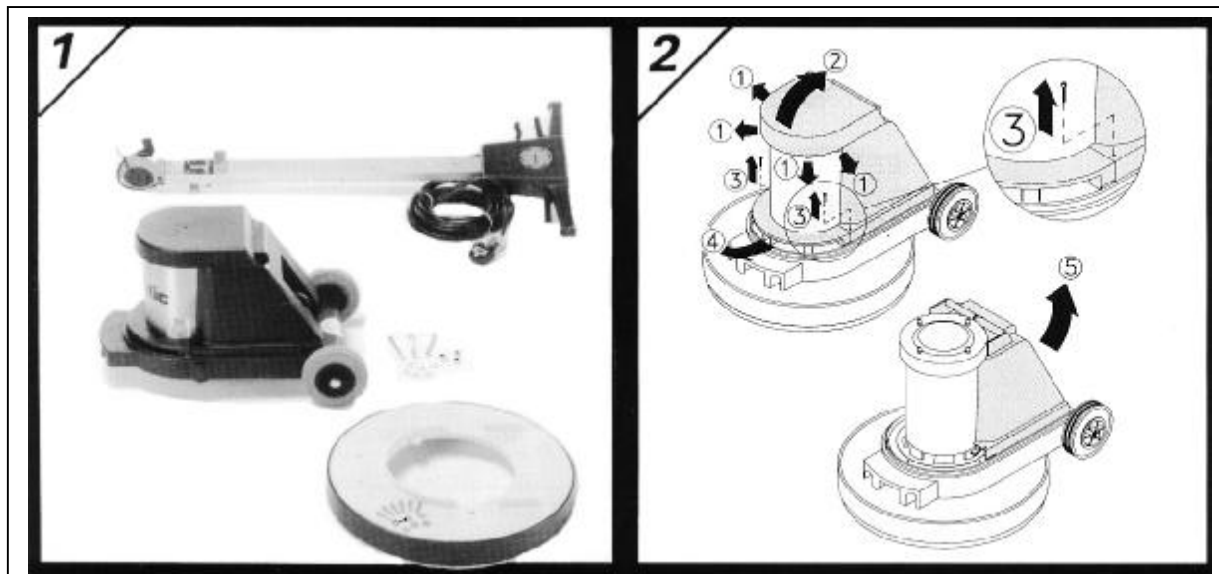
- Szorowarka **NMD** z przewodem zasilającym i osłoną
- instrukcja obsługi
- karta gwarancyjna (okres gwarancji: 24m-cy)
- opakowanie

Każde urządzenie ma własny numer identyfikacyjny, umieszczony na tabliczce znamionowej znajdującej się głowicy odkurzacza i karcie gwarancyjnej.

Wypełniona karta gwarancyjna jest wymagana w przypadku naprawy gwarancyjnego urządzenia.

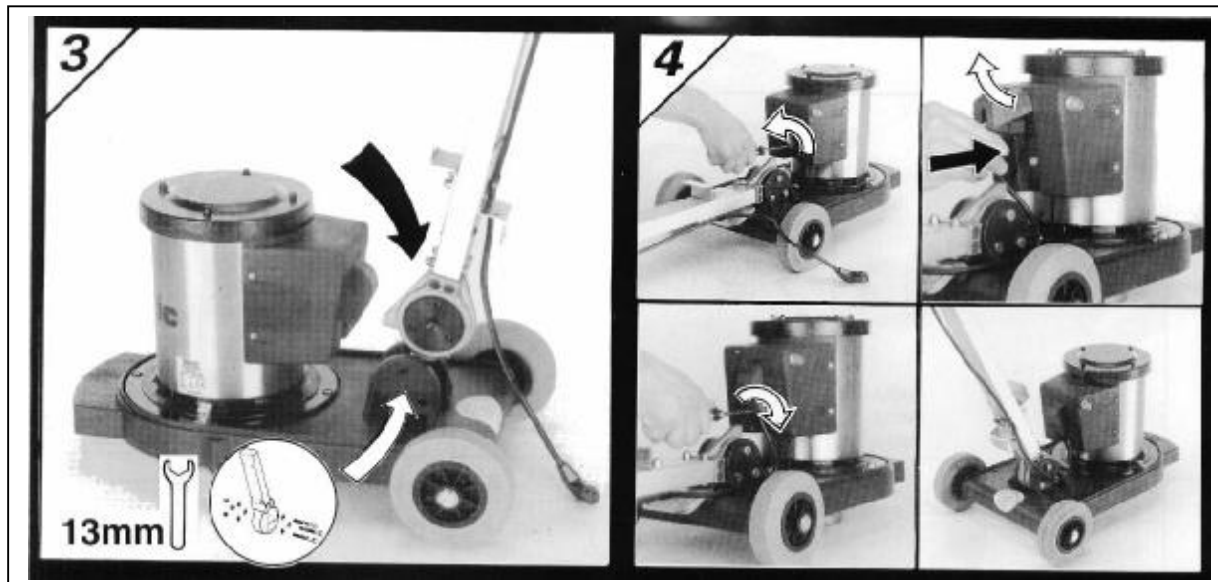
Tabliczka jest jedynym uznawanym przez producenta świadectwem identyfikacyjnym urządzenia i zawiera wszystkie dane pozwalające udzielać producentowi (autoryzowanemu serwisowi) wszelkich informacji technicznych oraz ułatwiające nabywanie części zamiennych.

Należy uważać, aby nie uległa ona zniszczeniu.



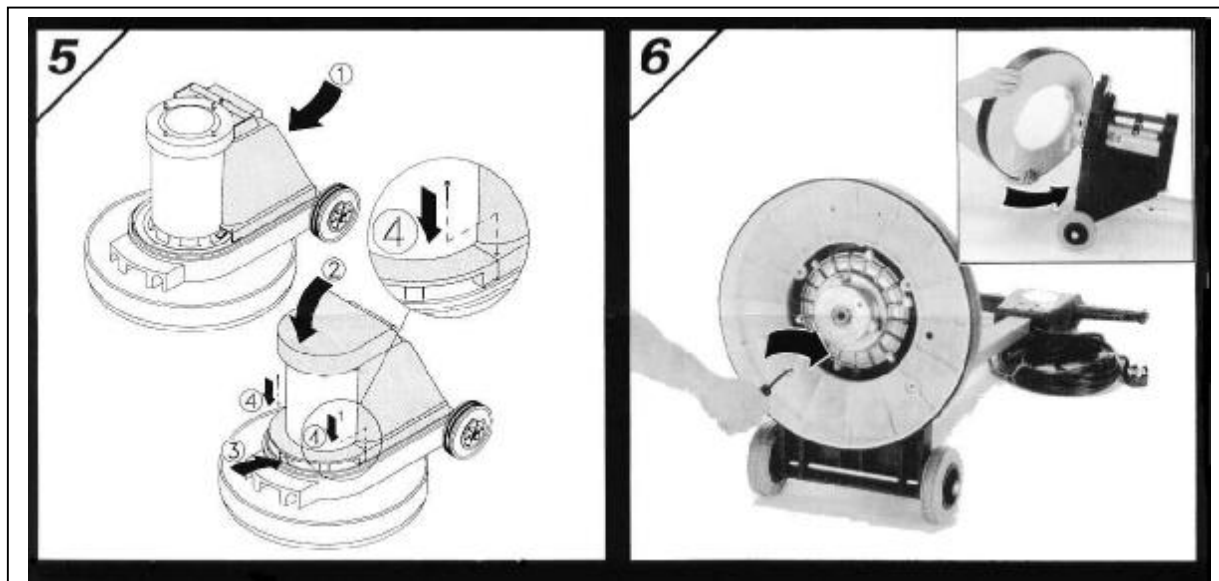
Rysunek przedstawia urządzenie wyjęte z opakowania przygotowane do montażu, sprawdź czy twoje urządzenie składa się z widocznych elementów

Kolejność montażu: 1. odciągnij zaczepy pokrywy 2. zdejmij pokrywę z silnika 3. wykręć wkręty montażowe 4. wysuń osłonę silnika 5. Zdejmij osłonę tylną silnika



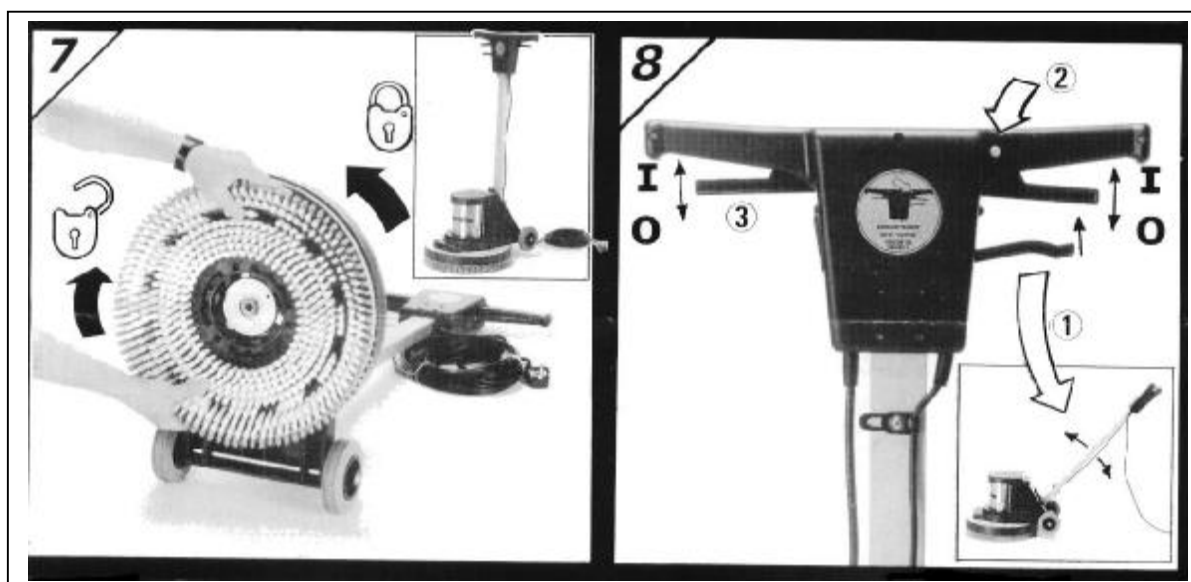
Zamontuj przegub rękojeści do podstawy silnika za pomocą śrub M8, zwróć uwagę na poprawność ustawienia rękojeści (trzpień do przodu).

Zamontuj przewód zasilający: odkręć wkręt zabezpieczający osłonę wtyczki, wepnij wtyczkę i zabezpiecz wtyczkę osłoną wkręcając wkręt



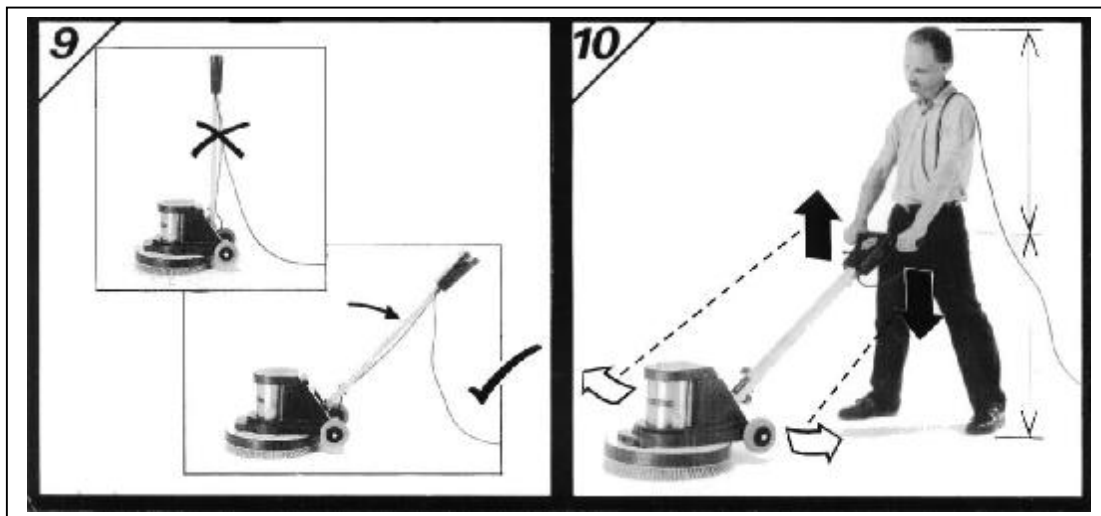
Zamontuj osłony silnika w kolejności odwrotnej do punktu 2.

Zamontuj osłonę szczotki wkrętami dołączonymi do urządzenia



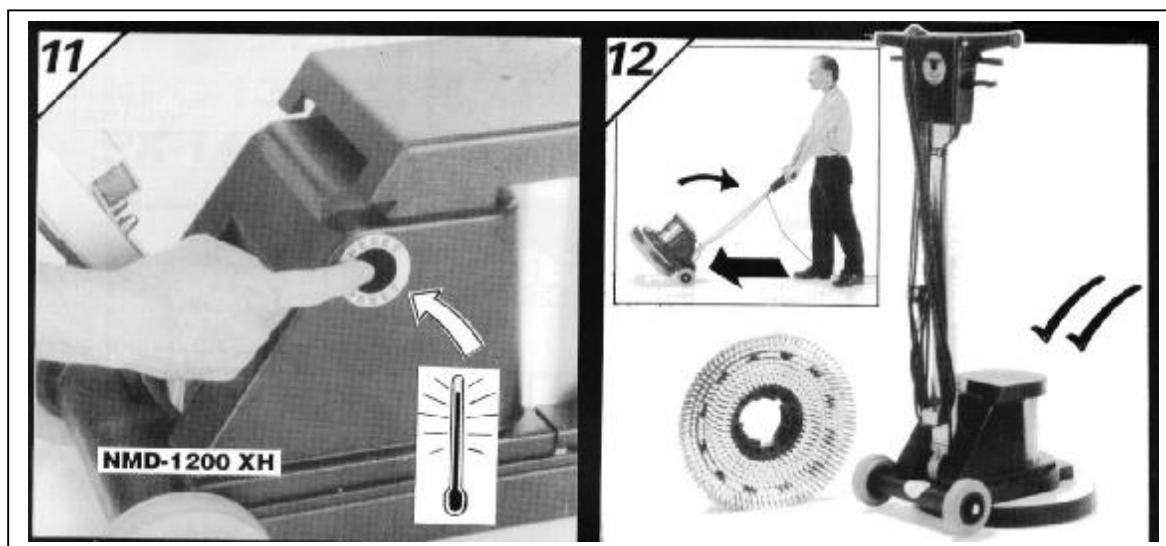
Założ i zablokuj szczotkę szorującą.

Dzwignie sterujące: dzwignia nr 1 służy do zmiany wysokości rękojeści, dzwignia 3 służy do włączenia silnika napędowego zamiatarki, przycisk 2 jest elementem zabezpieczającym operatora przed niekontrolowanym uruchomieniem urządzenia, urządzenia zabezpieczone jest przed uruchomieniem w pionowej pozycji rękojeści.



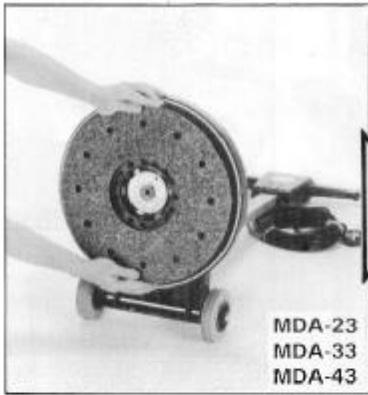
Prawidłowa pozycja pracy urządzenia

Prawidłowe ustawienie rękojeści w zależności od wzrostu operatora. Zaleca się ustawienie rękojeści na wysokości bioder, zapewnia to maksymalnie komfortową pracę szorowarką

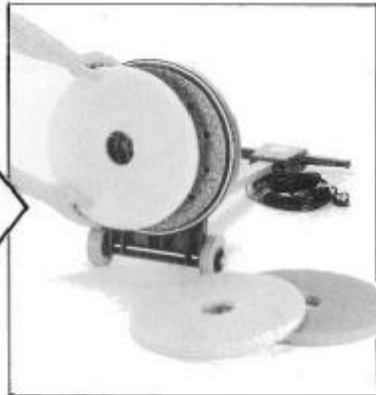


Zabezpieczenie termiczne w urządzeniu 1200 XH, podane zabezpieczenie występuje wyłącznie w modelu 1200 XH, w przypadku przeciążenia silnika zabezpieczenie zadziała wyłączając silnik napędowy, po zadziałaniu zabezpieczenia należy odczekać od 3-4 min w celu ochłodzenia zabezpieczenia

Prawidłowy sposób transportu i przechowywania urządzenia



MDA-23
MDA-33
MDA-43



1100W/9 litres

MDA-6/2
MDA-7/2
MDA-8/2
MDA-9/2
MDA-10/2
MDA-11/2



10 litres

MDA-1



MDA-2
MDA-3
MDA-4



+12.5kg

MDA-5

NMD-1000S/1200S



MDA-16



1.8 litres



20 metres

NVM-155A

Informacja dotycząca bezpieczeństwa obsługi urządzeń do pielęgnacji podłóg

UWAGA:

Jak każde urządzenie elektryczne wymaga uwagi i obserwacji w czasie pracy, rutynowe przeglądy urządzenia zapewniają bezpieczną eksploatację. Błędy w niezbędnej obsłudze urządzenia zastosowanie nieoryginalnych podzespołów wymiennych może w konsekwencji doprowadzić do sytuacji, w której urządzenie stanie się niebezpieczne dla operatora jak i osób trzecich. Konsekwencją powyższego jest odstąpienie producenta od odpowiedzialności za bezpieczeństwo wyrobu.

NOTA:

W przypadku zamawiania podzespołów zamiennych prosimy o podanie nr części i nr seryjnego urządzenia.

UWAGA:

Jeżeli urządzenie wyposażone jest w oprzyrządowanie do pracy na sucho zabrania się używać urządzenia do zastosowań na mokro.

TAK:

- Powierz zmontowanie urządzenia kompetentnej osobie
- Utrzymuj swoje urządzenie w czystości
- Utrzymuj szczotki w dobrym stanie
- Wymieniaj natychmiast wszystkie uszkodzone lub niedomagające części
- Bądź pewny, że przewód zasilający nie jest uszkodzony
- Upewnij się że miejsce pracy jest wolne od ludzi i przedmiotów
- Upewnij się, że miejsce pracy jest dobrze oświetlone

NIE:

- Przegląd urządzenia jak i uzupełnianie środków chemicznych wykonuj wyłącznie z odłączonym przewodem zasilającym z gniazda
- Nie wykonuj samodzielnie żadnych napraw, skontaktuj się z serwisem
- Nie wypinaj przewodu zasilającego z gniazda przez pociągnięcie za przewód zasilający
- Nie pozostawiaj szczotek lub padów w urządzeniu po pracy
- Nie dopuszczaj do pracy urządzeniem osób nie przeszkolonych lub nie posiadających wystarczającego doświadczenia w pracy takimi urządzeniami
- Nie oczekuj od urządzenia bezawaryjnej pracy w przypadku nie wykonywania rutynowych przeglądów.
- Nie dopuszczaj do sytuacji, w której przewód zasilający zostanie wkręcony w urządzenie.
- Nie unosz lub nie opuszczaj urządzenia za dzwignie sterujące, złap za główną rękojęść
- Nie demontuj rękojęści z urządzenia z wyjątkiem napraw lub przeglądów.

UWAGA:

Niezbędnym jest, aby urządzenia było poprawnie zmontowane i poprawnie użytkowane zgodnie z przeznaczeniem zgodnie z zasadami bezpieczeństwa.

W trakcie pracy urządzenia należy zwracać szczególną uwagę na zasady BHP chroniące operatora jak i osoby trzecie. Zaleca się stosowanie obuwia zapobiegającego poślizgom na mokrej powierzchni.

Urządzenie zostało zaprojektowane do użytkowania z oryginalnym osprzętem i akcesoriami, stosowanie innych akcesoriów lub osprzętu może zagrozić bezpieczeństwu operatora lub urządzenia. Lista dostępnych akcesoriów lub osprzętu dostępna jest u najbliższego dealera..

Hałas i wibracje:

Poziom hałasu < 70dB(A)

Wibracje < 2.5m/s²

Jeżeli poziom hałasu przekracza 85db (A) np. podczas prac związanych z szlifowaniem betonu wymagana jest ochrona słuchu.

Przegląd Dzienny:

- **Sprawdź stan węży ssących**
- **Sprawdź stan uszczelki pokrywy zbiorników**
- **Sprawdź stan gum ssawek i regulację ssawki**
- **Sprawdź stan przewodu zasilającego**
- **Stosuj wyłącznie środki chemiczne przewidziane do tego rodzaju automatów**

Przegląd i czynności po zakończeniu pracy:

- **Spuść brudną i czystą wodę ze zbiorników**
- **Nalej około 2 litrów czystej wody (bez środków chemicznych) do zbiornika wody czystej i popracuj do wyczerpania wody celem przepłukania układu podawania wody**
- **Opróżnij zbiornik wody brudnej i wymyj go pod bieżącym źródłem wody**
- **Sprawdź czy węże ssące i ssawka nie są zapchane, oczyść w razie konieczności**
- **Sprawdź stan przewodu zasilającego!!! Jeżeli jest uszkodzony zgłoś fakt do wykwalifikowanego elektryka**
- **Oczyść filtry urządzenie zgodnie z instrukcją!!!**
- **Sprawdź czy jakiegokolwiek elementy urządzenia nie są uszkodzone.**

Praca z akumulatorami:

- **Urządzenie należy podłączyć do ładowania akumulatorów wyłącznie w momencie całkowitego rozładowania (czerwona lampka na pulpicie automatu i zatrzymanie pracy szczotek!!!)**
- **Zabrania się pracy automatem w przypadku niepełnego naładowania akumulatorów (pełne naładowanie sygnalizowane jest zieloną lampką kontrolną z boku urządzenia)**
- **Zabrania się doładowywania urządzenia (krótkie ładowanie np. 1 godzina i ponowna praca)**
- **Czas ładowania wynosi średnio 8 godzin!**
-

UWAGA:

USZKODZONY PRZEWÓD ZASILAJĄCY MOŻE WYMIENIĆ TYLKO PRZESZKOLONY PERSONEL LUB AUTORYZOWANY SERWIS.